

常備薬セット無償配付
11月30日で終了
各支部事務所でお受取り下さい

建設長崎

October
No.688

2022年10月15日
1部20円 組合員の購読料は組合費に含まれます
印刷●株昭和堂 TEL095-821-1234

発行●長崎県建設産業労働組合 〒852-8021 長崎市城山町17番58号 TEL095-862-7121 FAX095-862-5281 http://www.kensetunagasaki.org/ 発行責任者●若杉孝雄 編集人●古井宏樹



総決起集会の様子

令和5年度国保補助金確保に向けた ハガキ要請行動に取り組もう！

令和5年度国保組合予算確保に向けた ハガキ要請行動が始まります

要請先は「厚生労働省」と「財務省」

長建国保(建設国保)の財源は、皆様からの保険料と国からの補助金でまかなわれています。そのため国からの補助金はとても重要となりますが、法律上の補助制度は、市町村国保には「負担する」と義務付けられているのに対して、長建国保が加入する国保組合については「補助することができる」とされていることから、非常に不安定な取り扱いになっており、毎年、全国の仲間が筆で厚生労働省や財務省に届け

ハガキ要請行動は 補助金確保の大きな力

ハガキ要請行動は、私たち建設技能者にとって建設国保が欠かせない制度である事を訴え、補助金の現行水準確保に向けて、組合員・家族一人ひとりの声を直接訴える大切な機会です。私たちの切実な訴えを直筆で厚生労働省や財務省に届け

国保組合の財源は、加入者の保険料と国からの補助金で成り立っており、補助金の確保が出来ないと保険料に直接影響してきます。つまり、ご負担いただく保険料の大幅な引き上げや助成制度の縮小につながる恐れが出てくることになります。そのような事態を招かないためにも、国に対して直接訴えることができるハガキ要請行動は、補助金の確保に向けて大きな力となりますので、一人ひとりの取り組み(訴え)がとても大切となってきます。

Q なぜ、ハガキ要請をするのか?
補助金が減額されると、保険料が大幅に引き上げられる?

国保組合の財源は、加入者の保険料と国からの補助金で成り立っており、補助金の確保が出来ないと保険料に直接影響してきます。つまり、ご負担いただく保険料の大幅な引き上げや助成制度の縮小につながる恐れが出てくることになります。

要請行動取り組み時のお願い

- ① ボールペン等を使い必ず手書き(えんぴつ、パソコン、コピー不可)
- ② 職種は具体的に書く(×建設業、解体業) ○大工、左官、解体工など)
- ③ ポストに直接投函しない
- ④ 書き損じのハガキも返却

全国から届けられたハガキの入った山積のダンボールと一枚一枚チェックする各省の担当者



全建総連技能者育成基金制度

全建総連は、組合員の資格取得による技術・技能の向上、技能者育成を支援することを目的に技能者育成基金制度を創設。2018年4月から資格取得による報奨金制度を実施。「資格取得報奨金制度」では、取得した資格に応じ2千~1万円を全建総連から申請者(組合)を通じて組合員の方々に支給されます(対象資格は下表を参照)。

資格取得で
報奨金が
もらえます。

- ◎申請方法
- ①資格取得報奨金制度申請書(※要印鑑持参)
 - ②資格取得を証明する書類(合格証書、修了証明書等)以上を組合(各支部事務所)へ提出して申請を行って下さい。

- ◎申請時の注意点
- ・受講時に組合員であること。
 - ・2018年4月1日以降に新たに合格した資格であること。
 - ・組合費等の滞納(3ヶ月以上)がないこと。
 - ・申請期限は資格取得から3年以内。

■対象資格

区分1：10,000円

一級建築士、設備設計一級建築士、構造設計一級建築士、単一等級技能士、一級技能士(※1)、一級施工管理技士、第一種電気工事士、電気主任技術者(第一種、第二種)、電気通信主任技術者、給水装置工事主任技術者、登録基幹技能者(全職種)

区分2：5,000円

二級建築士、木造建築士、二級技能士(32職種)、二級施工管理技士、第二種電気工事士、電気主任技術者(第三種)、電気通信工事担当者、職業訓練指導員免許(33科)測量士、建築設備士、消防設備士、建築仕上改修施工監理技術者、道路標識点検診断士、発破技士、火薬類取扱保安責任者、消防設備点検資格者、海上起重作業管理技士、基礎施工士、1級エクステリアプランナー、ジェットクラウド技士、第一種冷媒フロン取扱技術者、運動施設施工技士、排水設備工事責任技術者、排水管工技能者

区分3：2,000円

作業主任者ガス溶接、コンクリート破砕器、ずい道等の覆工、ずい道等の掘削等、採石のための掘削、鋼橋架設等、コンクリート橋架設等、特定化学物質等、鉛、四アルキル鉛等、木材加工用機械、地山の掘削、土止め支保工、型枠支保工の組立て等、足場の組立て等、建築物の鉄骨の組立て等、木造建築物の組立て等、コンクリート造の工作物の解体等、酸素欠乏・硫化水素危険、有機溶剤、石綿

各支部拡大目標と加入実績			
支部名	拡大目標	6月~9月加入実績	
中央	14名	☆14名	
大浦	9名	4名	
市南	10名	3名	
東長崎	13名	10名	
浦上西	23名	☆27名	
浦上東	9名	4名	
西彼	22名	7名	
諫早	23名	☆25名	
大村	16名	14名	
島原	21名	6名	
佐世保中央	14名	6名	
佐世保東	20名	8名	
佐世保北	12名	4名	
北松	10名	2名	
平戸	7名	2名	
五島	2名	0名	
合計	225名	136名	

☆は前期目標達成

拡大行動の取り組み 中央支部、浦上西支部、諫早支部 前期目標達成！ ご協力ありがとうございます

~組合未加入の仲間を紹介してください~

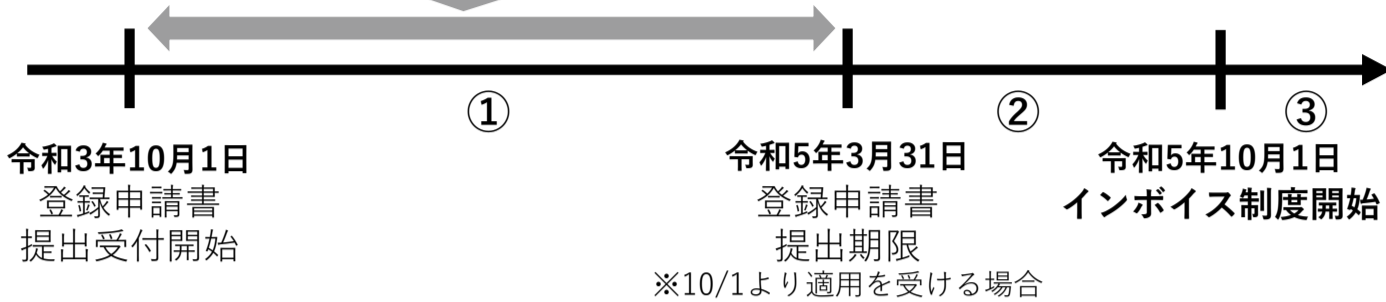
組織拡大・増勢にご協力を！

- 仕事とくらしを守るために組織を大きくしよう！
- 組合が大きくなれば魅力やメリットも充実・発展！
- きびしい今こそ仲間の支えあい多くの皆さんの協力(紹介)が必要です！



インボイス制度 登録申請のスケジュール

原則、この間に登録申請書を提出するとインボイス制度の開始と同時、つまり令和5年10月1日から登録が受けられます。



インボイス発行事業者になるには、「適格請求書発行事業者の登録申請書」（以下「登録申請書」という）を提出し、登録を受ける必要があります。なお、登録を受けるには課税事業者でなくてはならない為、免税事業者が登録申請をした場合には、登録日から課税事業者となります。

▶インボイス制度 登録日の比較 (12月期決算の免税事業者を想定)

①令和5年3/31までに登録申請をした場合



令和5年10/1からインボイス発行・課税事業者となる

- ◎令和5年10/1～12/31までの3か月間について、令和6年3/31までに消費税の申告・納付が必要となります
- ◎消費税の簡易課税制度を選択する場合、令和5年1/1～令和5年12/31の期間に届出を行えば、登録日の令和5年10/1から簡易課税制度を適用することができます。(簡易課税 提出時期の特例)

②令和5年4/1～令和5年9/30までに登録申請をした場合



令和5年10/1からインボイス発行 課税事業者になれる手段がある

- ◎登録申請書に令和5年3/31までに提出できなかったことについての理由を記載し提出することで、令和5年10/1から登録を受けたこととみなされます。

③令和5年10/2以降に登録申請をした場合



登録日からインボイス発行・課税事業者となる

- ◎登録日～12/31までの期間について、消費税の申告が必要となります。
- ◎消費税の簡易課税制度を選択する場合、令和5年1/1～令和5年12/31の期間に届出を行えば、登録日から簡易課税制度を利用することができます。(簡易課税 提出時期の特例)

なお、インボイス発行事業者になった場合、課税売上高が1千万円以下となっても登録の効力が失われない限り（取消の申請をしない限り）、消費税の申告が必要となります。

▶インボイス制度の取りやめ及び失効について (12月期決算の場合)

「適格請求書発行事業者の登録の取消しを求める旨の届出書」を提出することで、登録の効力が失われることとなります。なお、登録取消届出書の提出があった日の属する課税期間の翌課税期間から効力が失われます。

令和5年10/1登録の事業者が、令和6年1/1からインボイス発行事業者の効力を取り消し、免税事業者に戻りたい場合は、令和5年12/1までに取消届出書を提出しなければなりません。

また、例えば同事業者が令和5年12/2に登録取消届書を提出した場合、インボイス発行事業者としての効力が失われるのは令和7年1/1以降になります。
(令和6年度中はインボイス発行事業者かつ課税事業者となります。)

注意！

インボイスの登録から2年間は免税事業者に戻れません

登録日の属する課税期間（令和5年を除く）の翌課税期間から、登録日以後2年を経過する日の属する課税期間までの各課税期間については免税事業者に戻れない課税期間となっていることから、インボイス事業者の登録を取り消した場合であっても、消費税の申告・納付が必要となることがあります。

▶簡易課税制度による消費税額の計算

簡易課税制度では、課税仕入れ等に係る消費税額は課税売上げに係る消費税額にみなし仕入率を乗じて算出します。そのため、実額による仕入れ税額の計算や課税仕入れ等に係る適格請求書等の保存が不要となり、事務負担の軽減を図ることができます。

これが仕入税額控除

$$\text{消費税額} = \text{課税売上に係る消費税額 (売上税額)} - \text{課税仕入れに係る消費税額 (仕入税額)}$$

簡易課税制度の場合の計算

$$\text{課税売上に係る消費税額 (売上税額)} \times \text{みなし仕入率}$$

国税局・税務署主催説明会の開催

国税局・税務署主催によるインボイス制度についての説明会を開催しています。日時等は、インボイス制度特設サイトの「説明会」ページをご覧ください。

説明会



国税庁ホームページインボイス制度特設サイト

インボイス制度のより詳しい情報や、国税庁が行っているオンライン説明会の模様、申請手続に関することやQ&Aなどを掲載しています。

特設サイト



軽減・インボイスコールセンター

インボイス制度に関する一般的なご質問やご相談は、以下で受け付けています。

【専用ダイヤル】0120-205-553

【受付時間】9：00～17：00（土日祝除く）

講習会のご案内

※講習会はコロナウイルス感染拡大防止対策を講じながら実施します。今後の感染状況を注視しながら、国・自治体の対処方針に従い対応(開催の有無)していきます。

① 木造建築物の組立て等作業主任者講習会

地区	日 程	会 場	受講料
長崎地区	令和 4 年 11 月 12 日(土)~13 日(日) 午前 9 時 00 分~午後 5 時 00 分 (受付開始: 午前 8 時 30 分より)	建設長崎本部 (長崎市城山町 17-58)	8,000 円 (組合員には 2,000 円の 助成あり)

【受験資格】 満 21 歳以上で、木造建築物の構造部材の組立て又はこれに伴う屋根若しくは外壁下地の取り付け作業に 3 年以上従事した経験を有する者

【定 員】 36 名(なお、受講者が 15 名未満の場合は中止する場合があります)

【受付方法】 支部にて随時受付。

① 受講申請書(実務経験欄の証明が必要)

② 運転免許証など本人確認ができる証明書の写

③ 受講料を持参し、各支部事務所に提出。学院発行の作業主任者手帳を所持している場合は、提出をお願いします。

【申込期限】 令和 4 年 11 月 4 日(金)

※注意!『個人事業主や一人親方の実務経験の証明について』

個人事業主や一人親方層の実務経験の証明については、**自己証明の場合第三者の証明が 2 名分必要**になります。

【問い合わせ先】 長崎労働局登録教習機関

長崎県建設技術専門学院本部 (TEL 095-861-9261)

登録 No. 025-3 (木建) - 有効 2024 年 12 月 -

② 規矩術講習会

木造軸組工法を学ぶ機会が少ない若年技能者を対象に「規矩術講習会」を開催します。

地区	日 程	会 場	受講料
長崎	令和 4 年 12 月 4 日(日)、11 日(日) 午前 9 時 00 分~午後 4 時 00 分 (受付開始: 午前 8 時 30 分より)	建設長崎本部 (長崎市城山町 17-58)	2,000 円

【対 象 者】 青年層組合員 (39 歳以下)

【定 員】 10 名

【受付方法】 受講料を持参の上、各支部窓口にて受付

【申込期限】 令和 4 年 11 月 22 日(火) (定員になり次第締め切り)

【内 容】 規矩術(基礎講座)

※持参するもの さしがね、筆記用具、大工道具

※出来るだけ 2 日間参加の事

※技能検定 1 級・2 級の新しい課題に準じた内容となります。



徐々に朝夕の涼しさを感じ始め、秋の気配が漂いだした九月十一日(日)長与連合分会では毎年の恒例行事であった住宅デーを三年ぶりに開催することができました。総勢二十八名と、久しぶりで、テキパキこなす持ち前の段取りの良さを十二分に発揮し、長与連合分会長・溝上さんの挨拶を皮切りに、次々と持ち込まれる包丁、ハサミ、カマ等を研いでいきました。佐藤委員長も駆けつけてくださり、激励の挨拶を頂戴しました。終わってみれば、一三六本もの包丁等を研ぎあげ、本物の包丁等を研ぎあげ、

西彼支部

長与連合分会住宅デー

久々の開催もなんのその!!

振りの開催ながら多くの仲間に参加し、長与連合分会の団結力を感じました。当日は良く晴れた気持ちのよい天気、太陽が容赦なく差し込みましたが、テント張りから道具の準備まで、テキパキこなす持ち前の段取りの良さを十二分に発揮し、長与連合分会長・溝上さんの挨拶を皮切りに、次々と持ち込まれる包丁、ハサミ、カマ等を研いでいきました。佐藤委員長も駆けつけてくださり、激励の挨拶を頂戴しました。終わってみれば、一三六本もの包丁等を研ぎあげ、

- 〔参加者〕
- 岩崎喜三郎
 - 井手 保
 - 尾川 雅隆
 - 川久保博幸
 - 毎熊 明夫
 - 宮城 忍
 - 松川 博幸
 - 本村 繁人
 - 石川 秀徳
 - 中村 秀徳
 - 古藤 明義
 - 浦田 克孝
 - 尾崎 秀子
 - 林 文則
 - 執行委員長 佐藤 圭介
 - 岩崎喜三郎
 - 尾川 雅隆
 - 砂川健二郎
 - 尾崎 光生
 - 中尾 豊
 - 溝上 智司
 - 川口 克己
 - 松山 敏
 - 中山 淳一
 - 岩永 大獎
 - 迫 貴幸
 - 山口 政好
 - 松川由美子
 - 宮城 栄子

足場の組立等作業主任者講習会

令和四年九月十七日と十八日の二日間、組合本部にて「足場の組立等作業主任者講習会」を開催しました。当日は台風が接近していることもあり、予定を若干変更。一日目の講習時間を長く取って、その分二日目



を予定時刻より早く終わるように調整をしつつ、必要な講習時間を確保しました。今回の講習は受講者が少なかったですが、皆さん二日間の講習をしっかりと受講し、講習の最後に実施した終了検査も全員合格され、足場作業主任者の資格を得ました。今後組合では各種講習を開催予定ですので、是非ご活用していただければと思います。※今後は足場作業主任者講習の受験資格要件の一つである実務経験が、現在の「三年以上」から「足場の組立等特別教育を受験後三年以上」へ変更されること

建設技術専門学院 二級建築施工管理技士 対策講座開講中

長崎・大村学院では八月上旬から十一月上旬にかけて二級建築施工管理技士対策講座を開講中です。皆さんお仕事終わりの疲労が残る中、合格に向けて夜遅くまで講習を真剣に受けていただいています。全三十回ありある講座も折り返しを迎え残り僅かとなりました。本試験まで対策講座の地



長崎学院



大村学院

建設キャリアアップシステム (CCUS) 技能者登録推進助成金について

建設キャリアアップシステムに2019年4月より本格運用が開始されています。

建設長崎では、このシステムを活用し、技能者登録の推進や、技能者の処遇改善、中小零細事業者の仕事確保をめざすため、技能者カードを取得した組合員を対象に、助成金の給付を行なってまいります。

助成内容

- 対 象 者** 技能者カードを取得した組合員
※2022年1月1日以降に技能者カードを取得した方が対象となります。
- 申請期間** 2022年6月1日~2023年5月31日
- 申請方法** 各支部にある申請用紙に記入し技能者カードの写しを添付して申請
- 助 成 金** 1 人 2,000 円
- 技能者登録料** ①簡略型 2,500 円
②詳細型 4,900 円

建退共は若い頃からの加入が有利

事業所へ若手を迎えるには退職金制度が不可欠

退職金のない職場では安心して働きません



ここがおススメ建退共

① 国の制度ですので安定運営ができます。

② 公共工事では、元請負担で下請事業者へ掛金が納付されます。民間工事でも、元請企業によっては元請負担で掛金納付される場合もあります。

受け取り退職金額の見込み表

納付月数	退職給付金額
12月 (1年)	24,192円
24月 (2年)	161,280円
60月 (5年)	414,087円
120月 (10年)	893,559円
240月 (20年)	1,933,479円
360月 (30年)	3,038,919円
480月 (40年)	4,268,007円

- ① 左の表は、2021年10月1日以降に加入した場合の金額です。
- ② 退職金支給額は、21日分を1ヵ月とみなして計算した場合です。
- ③ 2021年10月1日時点の予定運用利回りは1.3%です。予定運用利回りは経済状況等に応じ変動します。
- ④ 加入月数が23ヵ月以下の場合は元本割れします。

建退共の制度を詳しく知りたい

詳細は各支部にお問い合わせください。下記でも内容確認が可能です。

◆全建総連ホームページ 建退共の紹介部分 http://www.zenkensoren.org/news_page/kentaikyo/

◆建退共ホームページ <https://www.kentaikyo.taisyokukin.go.jp/>

人間ドック実施医療機関

■■■下記の医療機関で人間ドックを受診頂けます。身体の状態をチェックしてみませんか?!■■■
お申込は組合窓口でお手続きとなります。（ご持参頂く物 人間ドック自己負担金・保険証）
医療機関によっては、今年度中のお申込定員を上回った場合、ご予約頂けない場合がございますので、お早めにお申込下さい

一泊二日	問診・身長・体重・BMI・聴力・視力・採血・血圧・尿検査・検便・心電図・胸部レントゲン・胃検査 (2日目) 糖負荷(血糖値検査) ※1、大腸内視鏡検査をご希望の方は、2日目の朝から検査となります。								
一泊二日 自己負担額	自己負担額 18,000円 （※オプションを追加する場合のみ、別途検査料金が必要となります） 自己負担額（18,000円）に乳がん・子宮がん検査料金も含まれます。								
※1 一泊二日 大腸内視鏡検査 自己負担額	日赤原爆線早病院	男性 自己負担額 18,000円 女性 自己負担額 18,000円							
	大腸内視鏡検査・ピロリ菌検査 腫瘍マーカー（群・胆嚢がん）	大腸内視鏡検査・ピロリ菌検査・腫瘍マーカー（群・胆嚢がん） +19,470円							
	佐世保中央病院	男性 自己負担額 18,000円 女性 自己負担額 18,000円							
	糖負荷検査・大腸内視鏡検査	大腸内視鏡検査 +13,200円 大腸内視鏡検査 +13,200円							
合計金額 (組合でお支払い金額)	37,470円								
合計金額 (組合でお支払い金額)	38,130円								
合計金額 (組合でお支払い金額)	31,200円								
合計金額 (組合でお支払い金額)	31,200円								
日帰り	問診・身長・体重・BMI・聴力・視力・採血・血圧・尿検査・検便・心電図・胸部レントゲン・胃検査								
日帰り 自己負担額	自己負担額 7,000円 （※オプションを追加する場合のみ、別途検査料金が必要となります） 自己負担額（7,000円）に乳がん・子宮がん検査料金も含まれます。								
実施医療機関名	受診対象 (性別)	日帰り コース	一泊二日 コース	大腸内視鏡検査 一泊二日コース ※1、別途、自己負担必要		婦人科検診		医療機関の所在地	電話番号
				糖負荷	大腸検査	乳がん	子宮頸がん		
ながさき内科 リウマチ科病院	男性のみ	●	●	●	×	×	×	〒850-0832 長崎市油屋町1-21	095-822-3151
さとう内科医院	男性 女性	●	●	●	×	×	×	〒852-8022 長崎市富士見町3-25	095-861-1477
虹が丘病院	男性 女性	●	●	●	×	●	×	〒852-8055 長崎市虹が丘町1-1	095-856-1305
長崎原爆病院	男性 女性	●	×	×	×	●	●	〒852-8511 長崎市茂里町3-15	095-841-9612
福田ゆたか外科医院	男性 女性	●	×	×	×	●	※3 外部委託	〒852-8107 長崎市浜口町3-5	095-843-7701
長崎北徳洲会病院	男性 女性	●	×	×	×	●	●	〒851-2131 西彼杵郡長与町北陽台1丁目5番1	095-813-5820
日赤原爆線早病院	男性 女性	●	●	●	※1 別途、自己負担	●	●	〒859-0401 諫早市多良見町化屋986-2	0957-27-2127
大村市民病院	男性 女性	●	×	×	×	●	●	〒856-0817 大村市古賀島町133-22	0957-52-2163
佐世保中央病院	男性 女性	●	●	●	※1 別途、自己負担	●	●	〒857-1165 佐世保市大和町15	0956-33-5335
久保内科病院	男性 女性	●	●	●	×	×	×	〒857-0136 佐世保市田原町11-9	0956-49-3377
平戸市民病院	男性 女性	●	×	×	×	●	×	〒859-5363 平戸市草積町1125-12	0950-28-1113
五島中央病院	男性 女性	●	×	×	×	●	●	〒853-0031 五島市吉久木町205	0959-72-3181

※1 大腸内視鏡検査をご希望の場合、**別途追加料金**が必要となりますので、ご注意ください。
※2 乳がん検査をご希望の方（乳腺エコー・触診検査）が男性技師の場合がございます。
なお、**男性技師・女性技師の選択はできません**ので、予めご了承ください。
乳がん・子宮がん検査が**不要**の場合、組合窓口でお申し込んだり、お申し出ください。
※3 子宮頸がん検査が外部委託の医療機関です。
福田ゆたか外科医院（松山町） 杉田レディースクリニック（長崎北徳洲会病院（時津町） 長崎百合病院）で子宮頸がん検査となります。

国保だより

就職したご家族はいらっしやいませんか？
◇各種届出は必ずお手続き下さい!!

就職等の理由により被保険者のご家族に異動があった場合、組合員の皆様にはその都度異動の手続きをお願いしておりますが、異動後、手続きをされていないケースも見られます。
結婚や出産、退職などで扶養家族が増えた、あるいは就職や結婚、死亡や世帯分離等で扶養家族が減った、住所や氏名が変わったなど、組合員の世帯に異動があったときは、十四日以内に届出が必要で、資格の取

- こんなときは手続きが必要です！
- 家族が市町村国保から長建国保へ加入するとき
 - 家族が会社（社会保険）を退職し、長建国保へ加入するとき
 - 出産したとき
 - 長建国保を脱退するとき
 - 就職等で健康保険に加入したとき
 - 市町村国保に加入するとき
 - 被保険者が死亡したとき
 - 修学や介護施設等入所以外の理由で組合員世帯から転出したとき
 - 住所、氏名が変わったとき
 - 被保険者証を紛失、破損したとき
 - 修学のため自宅を離れる場合
 - 介護、福祉施設等に長期入所（入園）する場合
 - 組合員が法人として事業を行うようになったとき
 - 保険料の賦課区分に変更が生じたとき
 - 40～65歳未満（介護第2号被保険者）で国が定める介護適用除外施設に入所するとき

※お手続きによっては提出していただく書類がございますので、ご不明な点は所属支部、または長建国保までお問合せ下さい。

脳の病気を予防しましょう！ 脳ドックで 早めの対策を！

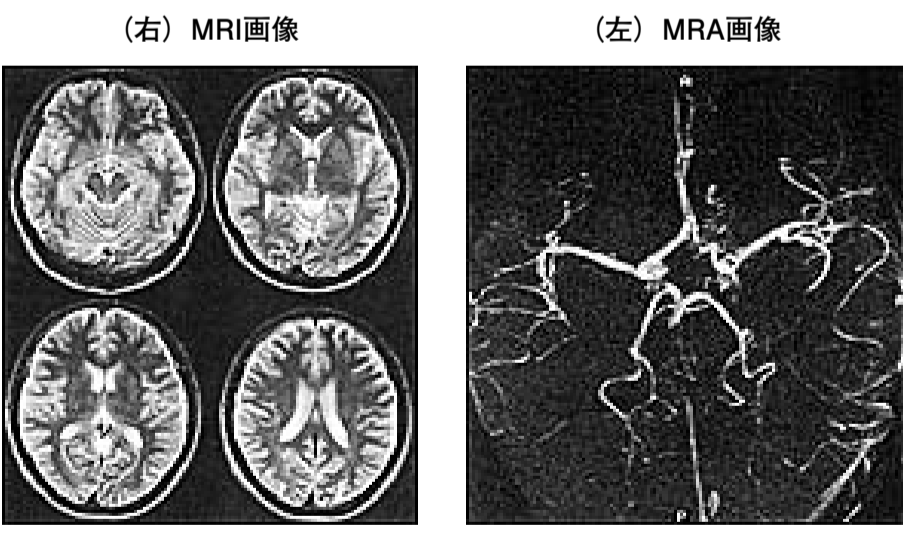


令和4年4月1日より脳ドック補助事業を実施しています。

- 1. 補助対象者**
毎年4月1日現在で40歳以上の方
4月2日～翌年の3月31日までの期間に40歳に達した方につきましては、次年度以降の対象となります。
- 2. 対象検査**
医療機関において実施するMRI・MRA検査（自費診療）が対象となります。
- 3. 検査費用**
検査費用が15,000円以上である場合に限り、1回につき最大20,000円が補助となります。
また、補助につきましては、2年に1回限りとなります。
(例)令和4年5月受診の場合⇒令和6年4月より再度補助対象となります。
- 4. 補助対象人員**
新規事業につき初年度は補助対象人員を60名とし、人員に到達次第、終了となります。
来年度からは、今後の補助状況等を踏まえ、所要の見直し等を行います。
- 5. 実施期間**
令和4年4月1日受診分より
- 6. 申請方法**
各所属事務所の窓口で脳ドック補助金申請書用紙がございますので、領収書（原本）・印鑑をご持参の上、お手続きお願いいたします。
領収書（原本）は、受診者名、日付、医療機関名、金額、但し書きに明記されているものに限りです。（レシート不可）
- 7. 支払方法**
申請書受付月の翌月15日（土日祝日の場合は次の平日）にご指定の金融機関に送金する予定です。尚、支給決定（振込）通知は行いませんので、各自預金通帳にてご確認ください。
- 8. 申請期限**
補助申請の期限は、領収書発行日（受診日）より1年とします。

脳ドックMRIとMRAの違いについて

MRIとMRAは検査装置・方法は同じですが、撮影した画像の処理方法が違い、描き出すものが異なります。
MRIが、脳の断面を詳細に写し出し、脳梗塞や動脈瘤、脳腫瘍等を検出するのに対し、MRAは**血管の状況**を詳しく見るために用いられ、脳動脈瘤や脳動脈閉鎖等を検出します。



令和4年11月1日より
指定温泉施設の入浴料金に変更となります。

サンスパおおむら ゆの華	改定前 入浴料金 750円
	↓
	改定後 入浴料金 820円 入浴料金 820円－420円（割引料金） ➔ 400円（自己負担額）